

Капля совершенства

ТЕКСТ ЕЛЕНА ТИХОНОВА // ФОТО ТИМ БРАЗЕТОН

Маргарет и Кевин Дэвис построили *Drop House* – дом, не похожий ни на один другой. Он стал сказочным замком для их детей, но сумел удивить и взрослых. Воплотить идеи помогли архитекторы.





«Мы считаем главным достижением архитекторов высокую функциональность проекта, и, конечно, нас радует успех нашего дома на архитектурных выставках»





Стена, облицованная рустованным камнем, подчеркивает единство гостиной с садом

«Материалы, использованные в строительстве дома, – самые доступные, но применены необычным образом и поэтому выглядят очень эффектно»

Для разработки проекта Маргарет и Кевин обратились к известным архитекторам Энтони Хадсону и Саре Февастоун.

– Тогда все говорили о доме, который они построили в Девоне для шефа ВВС. – Нам хотелось, чтобы дом был совершенно необычным, отличался от всех окружающих домов, но при этом обеспечивал удобства для нас и двух наших детей.

Участок находится в лесной зоне, так называемом Зеленом Поясе, в графстве Нортгемптоншир, где сейчас активно идет строительство частных домов. Своим обликом дом контрастирует с окружающей застройкой. В нем нет больших холлов, эркеров, нет даже традиционной отдельной столовой. Вместо этого – лишённые внешней эффектности

элементы, которые формируют удобные пространства и отвечают современному стилю жизни.

– Мы не стремились к тому, чтобы противопоставить себя округе, – говорит Маргарет, – нам просто нужен был компактный и при этом достаточно большой дом и живое, интересное пространство.

Архитекторы нашли такой образ. Участок имеет понижение, и по его уклону спускаются два прямоугольных объема с плоскими крышами. Условное движение вниз остановлено каменной перегородкой, в которой застыла капля – белая полусфера, давшая дому яркий образ и название Drop House. Внутри капли в буквальном смысле много воды: там остроумно разместили прачечную, ванную и емкость для сбора дождевой воды.

«Комнаты не связаны только с одним каким-нибудь функциональным назначением, поэтому не возникает ощущения, что пространство не используется»





На улице расположено еще несколько домов на участках с похожими характеристиками, но только Drop Hous вытянулся вдоль дороги, повернувшись «спиной» к лесу. Основные помещения ориентированы на юг, и эта южная стена дома максимально остеклена. Дом, таким образом, вбирает максимум естественного света, используя преимущества своего местоположения на сто процентов.

Гараж расположен таким образом, чтобы не выглядеть навязчиво и вместе с тем быть недалеко от дома. Вся восточная стена дома, отделанная серым камнем, пересекает участок по диагонали и скрывает гараж в глубине двора.

– Нам сразу понравился проект, – рассказывает Кевин, – но мы боялись, что такая архитектура нам обойдется слишком дорого. Однако архитекторы предложили доступные материалы и каркасную технологию. Секрет в том, что обычные материалы использованы здесь необычным образом. Многие поверхности внутри дома – это просто окрашенная

фанера. А совершенно банальные рустованные бетонные блоки стали выглядеть эффектно, когда ими облицевали две противоположные стены дома.

Важное требование к проекту состояло в том, чтобы обеспечить экономную эксплуатацию здания в дальнейшем. Необычайно светлый и легкий, этот дом тем не менее имеет небольшую высоту между этажами. И если учесть прекрасную теплоизоляцию, расходы на отопление сводятся к минимуму.

Другие элементы инженерного обеспечения дома, сберегающие энергию: вторичное использование отработанной и очищенной воды – для технических целей, сбор и применение дождевой воды, а также вентиляционная система, которая использует тепло выходящего грязного воздуха, чтобы нагреть входящий.

– Один из наших главных интересов в этом строительном процессе связан с возможностями современных технологий, – рассказывает Кевин. – Нам было важно использовать такое оборудование, такие технологии, которые не просто обеспечивают высокий уровень комфорта, но и отвечают экологическим требованиям экономии энергии.

Внутри дома все тоже динамично и оригинально. Чередуются открытые, двусветные и изолированные помещения. Наклонные плоскости словно бы раздвигают пространства.

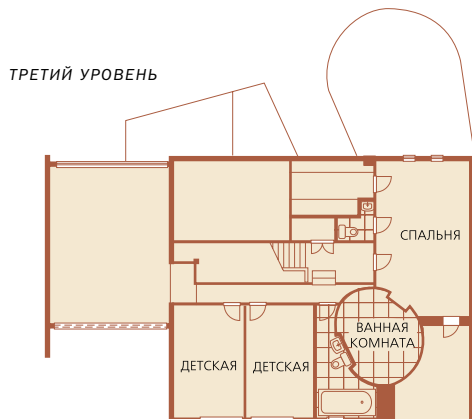
СВЕРХУ: пандус из гостиной ведет в домашний кинотеатр, который закрывается слайдовой дверью

СЛЕВА: Создается впечатление что окно над столом выходит на улицу. На самом деле там гостиная



Наклонная стена превращает
лестничный холл в ловушку
для света, падающего сквозь
стеклянный витраж

«Благодаря компактности плана, невысоким этажам и хорошей теплоизоляции стен мы получили существенную экономию на отоплении»



Диагональная стена на уровне двух первых этажей отсекает от дома гараж. На плане хорошо видно, что гараж тоже имеет очертания капли



Лестница расширяется по направлению к стеклянному витражу в крыше. Пандус уводит в таинственный мир домашнего кинотеатра, за пределы гостиной.

В общем гостевом пространстве раздвижные перегородки дают возможность создать изолированные комнаты, если в этом есть необходимость. Остекленные наружные стены с южной стороны дома, террасы и балконы распахивают комнаты наружу, в ландшафт. Эта подвижность и открытость пространства удовлетворяет требованиям жизненного стиля семьи, но не нарушает необходимую степень приватности.

Если Маргарет и Кевин вздумают продавать свой дом, они, безусловно, выручат гораздо больше средств, чем вложили в строительство. Агент недвижимости обратит внимание на следующие параметры: пять спален, большое число ванных комнат, наличие подвала, большой участок в престижном районе. Но, принимая во внимание то, что дом приобрел мировую известность, получил награды в международных архитектурных конкурсах, его стоимость возросла неизмеримо.

Но пока не выросли дети, никто не собирается продавать Drop House – ведь для них это огромная игрушка – театр или замок, со множеством таинственных уголков, переходов, неожиданных ракурсов. Дом учит их отношению к миру как к удивительному волшебству. ■

Досье

Имя заказчика

Кевин Дэвис

Профессия

предприниматель

Регион

Нортгемптоншир,

Великобритания

Назначение дома

постоянное проживание

Тип проекта

авторский

Строительная технология

несущая конструкция – стальной каркас

Способ строительства

Путь В (см. Школу

Застройщика)

Период строительства

1999–2000

Финансирование

частное

Площадь участка

3000 м²

Общая площадь дома

285 м²

Дополнительная информация

Архитектурный проект

Hudson Architects

Инженерный проект

Techniker

Инженерное обеспечение

Mendick Waring

Калькуляция

Dobson White Boulcott